




Brugervejledning for VELFAC facadedøre  
(uddrag af VELFAC Brugervejledning)

# Pleje og vedligeholdelse for opretholdelse af garanti

For alle VELFAC produkter gælder nogle generelle retningslinier, som skal imødekommes for opretholdelse af garantien:

**Greb og beslag** efterses og renses 1-2 gange om året, og alle bevægelige dele smøres med syrefri smørelolie - hyppigt brugte vinduer og døre skal dog smøres oftere. Områder for smøring er angivet med to oliedråber:  på de forskellige vinduer og døre. Friktionsbremser justeres (aldrig smøres, da det ødelægger friktionen!)

Glideskinner sprayes om nødvendigt med **teflonbaseret** smøremiddel, fx Fin Lube eller tilsvarende (aldrig alm. smørelolie!) I industri- og landbrugsområder, kystnære områder, sydvendte facader, fugtigt indeklima samt områder med høj koncentration af trafik skal vedligeholdelse af vinduer og døre foretages mere hyppigt. Garanti mod korrosion er kun gældende ved manglende funktion og under forudsætning af, at ovenstående vedligeholdelsesansvisninger er fulgt.

**Vask/rengøring** af rude, ramme og karm gøres bedst med en blød klud eller børste samt lunke vand tilsat lidt opvaskemiddel eller et andet mildt rengøringsmiddel uden slibeeffekt og opløsningsmiddel. Spor efter klæbemærker og limrester på glasset fjernes ved at gnide på dem med en klud dyppet i sprit. Mærker fra sugekopper og sorte striber fra glasbånd kan i følge Glasindustrien tage op til 2 år om at forsvinde helt ved regelmæssig afvaskning. Prøv evt. med et rengøringsmiddel til glaskeramiske kogeplader.

**Aluminium** skal vaskes mindst 2 gange om året (fx når vinduet pudses). Udtræk fra beton i nybyggeri skal vaskes af med det samme, da glas og ramme ellers bliver matte. Skader har ikke indflydelse på aluminiumets holdbarhed, da blotlagt aluminium hurtigt danner et naturligt oxidlag, der forhindrer korrosion og angreb af hvidrust. Småridser i aluminiumet kan udbedres med reparationslak, men farveforskelle må påregnes.

**Træ udvendigt.** Hold øje med om der er ved at opstå revnedannelser i den udvendige overfladebehandling. Det gælder især syd- og vestvendte facader, karnappartier o.lign, hvor solens UV-stråler er hårde ved træværk af alle slags. Opstår der først en revne i overfladebehandlingen, har man inviteret fugten indenfor, og nedbrydningen af træet er begyndt. Derfor skal vinduer/døre en gang årligt efterses, og evt. udbedringer af overfladen skal foretages. Brug vandbaseret, diffusionsåben maling. Træfugtigheden bør ligge på 15-18% og lufttemperaturen omkring 10-20°C. Start ikke arbejdet inden natduggen er væk, og afslut tidsnok til at **malingen kan være "håndtør", inden duggen falder igen**. Trævinduer skal vaskes mindst 2 gange om året - gør det til en god vane, når du pudser vinduer.

**Træ indvendigt.** Karmen er overfladebehandlet med vandbaseret maling eller lak og bør afvaskes jævnligt. Tætningslister, glasbånd og glaslister skal blot holdes rene fx ved aftørring med en klud opvredet i rent vand, evt. tilsat et mildt rengøringsmiddel. Skader i karmens overfladebehandling skal repareres. Ved reparation, eller hvis du i øvrigt ønsker at male karmen, skal du bruge vandbaseret, diffusionsåben maling - undgå at få maling på tætningslister, glasbånd og glaslister.

**Bundstykker af træ.** Egetræsbundstykker i VELFAC Ribo og VELFAC Classic døre vedligeholdes som øvrigt træ - se ovenfor. Maghoni-bundstykker i VELFAC In altandør vedligeholdes løbende med rå linolie uden farvepigmentering.

**Maler-tape.** Hvis du bruger maler-tape, anbefaler vi 3M™ Masking Tape 201E. Når malingen er genbehandlingstør, maler du straks - så mange lag der kræves. Fjern tapen umiddelbart efter, du har malet det sidste lag (inden malingen er tør).

**Reparationsmaling og -lak** kan købes hos VELFAC Serviceafdeling. For at bestille originalfarven skal du oplyse ordrenumret på vinduet, se bagerst i Brugervejledningen.

► Hvis du bor ved havet, hvis dine vinduer sidder i sydvendte facader med særlig kraftigt sollys, eller hvis der er meget fugtigt indendørs, kræver dine vinduer hyppigere pleje.

► **Harpiks.** Træ er et naturprodukt, der indeholder harpiks. Du kan fjerne små krystalliserede harpiksknopper ved at tørre forsigtigt på dem med en spritvædet klud - gnid ikke for hårdt, det virker bedre at tørre moderat af med sprit flere gange. Husk straks at tørre efter med en klud, der er opvredet i vand. Større udtræk må sidde nogle måneder, til de har krystalliseret sig, hvorefter de kan skrubes af og til sidst aftørres med sprit. Gulfarvning som følge af knaster falmer gradvist med årene.

# Kvalitetsnormer for vinduesbranchen

Hos VELFAC lever og ånder vi for, at vores vinduer og døre lever op til dine forventninger. Vores høje kvalitetskrav og hele vores produktion er præget af stor omhu for at få tingene gjort rigtigt - første gang.

Som mange danske vinduesproducenter er VELFAC A/S medlem af brancheforeningen VinduesIndustrien. Foreningen, der tidligere hed VSO, blev dannet i 1977 - bl.a. for at stå samlet som branche og for at værne om den danske facadearkitektur.

VinduesIndustrien har fastlagt nogle minimumskrav til vinduers kvalitet og konstruktion til gavn for dig som forbruger. Samtidig har VinduesIndustrien defineret, hvad du som forbruger må acceptere mht. uregelmæssigheder i overfladerne på vinduer, der består langt overvejende af naturmaterialerne: aluminium, træ og glas. Du kan læse mere om VinduesIndustriens tekniske bestemmelser på [www.vinduesindustrien.dk](http://www.vinduesindustrien.dk).

## Aluminium

I følge VinduesIndustriens tekniske bestemmelser om aluminium må overfladefejl accepteres, hvis de ikke er synlige udendørs på tre meters afstand. Overfladen må ikke bedømmes i direkte sol.

## Træ

Træ er et naturmateriale, der ofte er meget uensartet. Vi stiller meget specifikke krav til vores leverandører af karmtræ for at få en træ kvalitet, som vi kan stå inde for.

Vi overfladebehandler selv træet, hvor vi følger reglerne udstukket af VinduesIndustrien og den tilknyttede kontrolordning, Dansk Vindues Verifikation (DVV). Her fremgår at

- alle flader skal være behandlet med maling eller lak
- flader, kanter og false skal stå ensartet i kulør og glans samt være glatte at føle på
- da træ er et naturprodukt, kan der forekomme struktur- og glansvariationer, vindridser og andre normale trævariationer (fx i forbindelse med knaster)
- træ indeholder harpiks. I de første 3-4 år kan harpiks trænge ud og krystallisere sig på træarmen. Se behandling af harpiksudtræk på side 6



► **VinduesIndustrien** er en brancheforening, der har hovedparten af danske vinduesproducenter som medlem. VELFAC vinduer og døre lever som minimum op til kravene i VinduesIndustriens tekniske bestemmelser til DVV, som du kan finde på: [www.vinduesindustrien.dk](http://www.vinduesindustrien.dk)



► **Træ.** Da træ er et naturprodukt, kan der forekomme struktur- og glansvariationer, vindridser og andre normale trævariationer - fx i forbindelse med knaster.



► **DVV** kontrollerer, at de tilknyttede virksomheder overholder VinduesIndustriens "Tekniske bestemmelser for DVV". Vinduer, der er mærket med kvalitetsmærket "DVV", giver forbrugerne en sikkerhed for, at produkternes kvalitet er i orden. Du kan læse mere om DVV på [www.vinduesindustrien.dk](http://www.vinduesindustrien.dk)

Vinduesindustrien påpeger, at vedligeholdelsesintervallet af trækarmen, specielt ved sydvendte facader med særlig kraftigt sollys og havluft, eller hvor der er meget høj fugtpåvirkning fra rumsiden, bør tilpasses forholdene. Derfor skal overfladebehandlingen checkes 1 gang om året og evt. synlig nedbrydning skal repareres, se side 6.

## Ruder

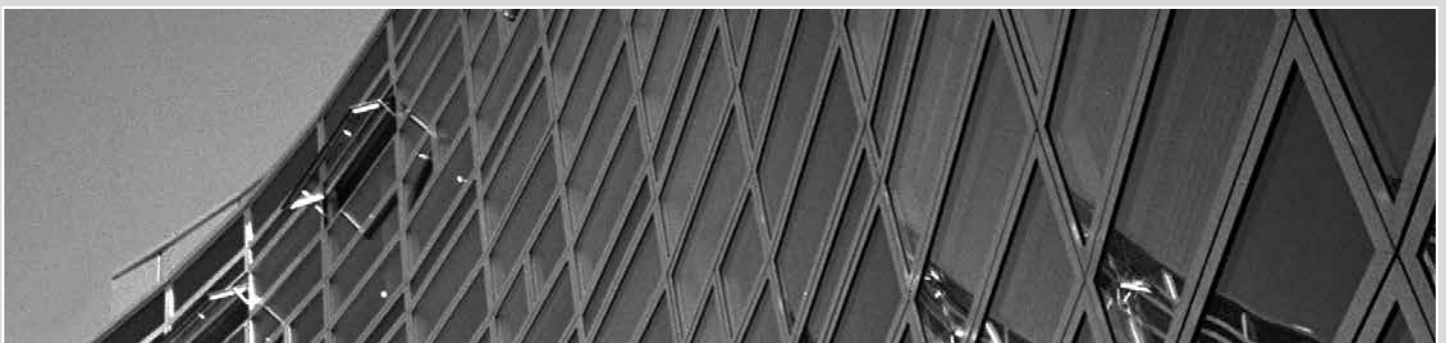
Som alle andre vinduesproducenter producerer VELFAC ikke selv ruderne, men køber dem hos en rudeproducent. Derfor er vi underlagt rudebranchens regler for, hvad der er reklamationsberettiget. For rudebranchen gælder:

**Urenheder, snavs og ridser.** Glas er et naturmateriale, og selv med de mest moderne produktionsmetoder kan der forekomme helt små uregelmæssigheder. Urenheder i glasset samt smudspartikler og ridser i glasset på den indvendige side af termoruden må accepteres, når de er under en vis størrelse. En fagmand vurderer ud fra Glasindustriens publikation "Termoruders visuelle kvalitet" (juli 2009), om reklamationen er berettiget.

**Farvenuancer.** Almindeligt glas brugt i termoruder opfattes normalt som klart - men er i virkeligheden grønt. Farven reducerer lysgennemgangen. Derfor kan to stykker glas af samme type, men med forskellig tykkelse, opfattes som om, de har forskellige farvenuancer - det kan der ikke gøres noget ved.

**Termiske spændinger** i ruden pga. uensartet varmepåvirkning kan få ruden til at revne i et karakteristisk brud, som ikke er omfattet af garantien. Derfor fraråder vi, at:

- klæbe streamers, plakater eller skilte på ruden
- male ruden helt eller delvist
- klæbe plastfilm eller solfiltre på ruden
- udsætte ruden for slagskygger
- blæse varm luft på ruden (føntørrer, varmeblæser el.lign.)



► **Spørgsmål om termoruder.** På [www.glasindustrien.org](http://www.glasindustrien.org) under: 'Vejledninger og datablade' kan du læse mere om termoruder.

Her kan du bl.a. downloade "Termoruders visuelle kvalitet", der beskriver bedømmelseskriterierne for kvalitetsafvigelser i termoruder, samt Rengøring - ridser i glas om hvordan du rengør dine ruder uden at ridse dem.

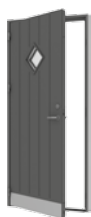
# VELFAC Facadedøre i træ/alu eller træ



Indgående rammedør



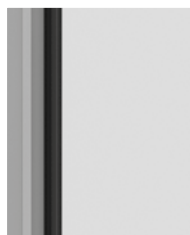
Udagående rammedør



Udagående pladedør

**Greb.** Hvis du vælger et andet greb til facadedøren, end det VELFAC tilbyder, skal du sikre dig, at det passer til boreskabelonen, der sidder på dørens sidekarm - ellers vil låsekassen blive ødelagt.

## Døren kan være udstyret med:



► **Friskluftventilen** er indbygget i karmen og gør det muligt at lufte ud, mens du ikke er hjemme. Du åbner for ventilen ved at trykke med fingeren på de grå streger i den ene eller begge ender af ventilen.

**Facadedøren** leveres som standard med 3-punkts lukning.

Lukkepunkterne foroven og forneden i dørens lukkeside træder kun i funktion, når grebet løftes opad, ligesom du kun kan låse med nøgle eller vrider, når grebet har været løftet opad. Når du trykker grebet ned, frigøres alle tre lukkepunkter.

**Pleje.** Vi anbefaler, at du mindst en gang om året smører hængsler, lås og lukkepunkter med syrefri olie, mens du bevæger delene, så olien trænger helt ind (1).

Pladedørbladets udvendige side skal males med diffusionsåben maling minimum hvert tredje år eller oftere efter behov.

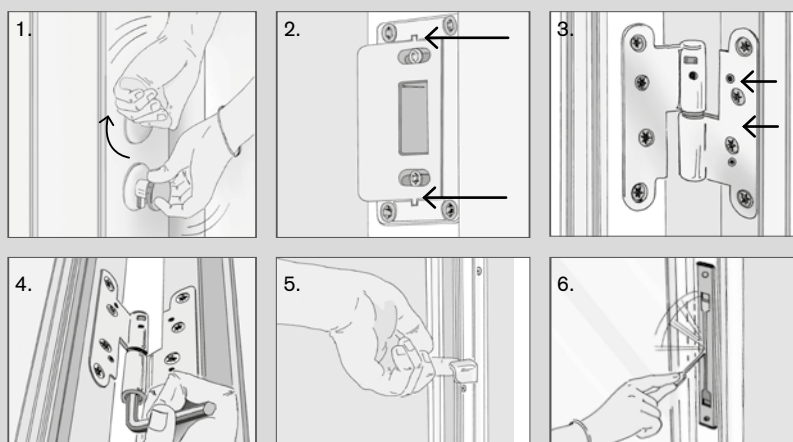
Regnskærmen på indgående døre skal smøres med silicone ca. 1 gang årligt.

**Justering.** Presset mod tætningslisten kan justeres ved at flytte på den forreste plade i slutblikkene. Pladen skrues løs vha. en torx-skruetrækker, og de 2 tapper på overpladen fjernes; derefter kan du justere dørrammens lukketryk (2).

Dørrammen kan justeres sideværts ved hjælp af to 3 mm unbrakoskruer på den ene hængsel-halvdel. Før du kan justere, skal du løsne skruerne, der holder hængslet fast på karmen med en torx-skruetrækker (3).

Højden over bundstykket justeres i det midterste hængsel med en 6 mm unbrakonøgle (4).

**Ved to-fløjede døre** åbner du dør 2 ved at udløse kantriglen, der sidder i siden af døren (5).



Der findes også en **facadedør i aluminium**, der primært bruges som indgangsdør i butikker, kontorbygninger, større etageejendomme og institutioner. To-fløjede alu-døre åbnes ved at udløse kantriglerne foroven og forneden på midterposten (6). Se eventuelt mere i vores Montagevejledning, som kan downloades på [www.VELFAC.dk](http://www.VELFAC.dk).



# Husk den løbende smøring og vedligeholdelse

Skulle der være noget galt med dine vinduer, kan du rette henvendelse til din vinduesmontør, der har garantiforpligtelse over for dig. Der er imidlertid en række ting, som du selv kan gøre, for at dine vinduer fungerer optimalt.

**Smøring** skal foretages så begrænset som muligt, da unødigt smøring blot samler snavs.

En gang om året bør følgende dele have et par dråber syrefri olie:

- paskvilsystemets kolver (bør renses først)
- hængsler
- dørenes lås og lukkepunkter
- de indadgående vinduer og altandøres bevægelige beslagdele

Se under det aktuelle vindue eller dør, hvor du eventuelt skal smøre.

**Tætningslister, glasbånd og glaslister.** Kontrollér hvert år, at de er hele og funktionsdygtige, og at der ikke er kommet maling på dem. Maling gør listerne stive, og de fungerer bedst, når de bevarer deres smidige overflade. For at få vinduer og døre til at bevæge sig lettere kan du smøre tætningslisterne med silikone. Nyt glas, tætningslister, glasbånd, glaslister, ventiler og pakninger kan rekvireres hos VELFAC Serviceafdeling, tlf. 7628 8500. Her kan du også få en trin-for-trin vejledning i, hvordan udskiftningen foretages.

**Justering.** Kører vinduet eller døren ikke optimalt, eller hænger rammen lidt skævt, kan en justering ofte afhjælpe problemet. Se hvordan i vores Montagevejledning på [www.VELFAC.dk/brochurer/erhverv](http://www.VELFAC.dk/brochurer/erhverv).

**Udskiftning af glas.** Før du bestiller nyt glas, bedes du aflæse ordrenumret på skiltet i elementet.



► **Ordrenummer.** Hvert VELFAC element har sit eget individuelle ordrenummer, som sætter os i stand til at finde specifikke informationer om elementet. Før du kontakter os, fx for at bestille nyt glas, bedes du aflæse ordrenumret, der står på etiketten i elementets nederste hjørne.

## Til større ejendomme og boligselskaber

**Serviceabonnement.** Hvis du sammen med dine nye vinduer køber et serviceabonnement, foretager vi hvert andet år en komplet gennemgang af vinduerne i huset. Gennemgangen indeholder:

- justering, rensning og smøring af beslag og greb
- kontrol af tætningslister
- udskiftning af slidte dele

Du betaler en fast pris for hele aftaleperioden og har dermed fuldt overblik over vinduernes driftsomkostninger. Kontakt VELFAC Serviceafdeling på tlf. 7628 8500 for at få et tilbud på serviceabonnement.

**Vedligeholdelsesmøde.** Få vejledning i, hvordan du vedligeholder VELFAC vinduer og døre korrekt. Vi kommer ud til dig og gennemgår, hvad du skal gøre rent praktisk i forhold til netop de vinduer og døre, der findes i de ejendomme, du arbejder i. Kontakt VELFAC Serviceafdeling, tlf. 7628 8500, hvis du ønsker yderligere information eller vil booke et vedligeholdelsesmøde.



DANSK VINDUES  
VERIFIKATION



Miljømærket for  
ansvarligt skovbrug  
FSC® C101947

Spørg efter vores FSC®-certificerede produkter.

VELFAC A/S

Bygholm Søpark 23  
8700 Horsens

[www.VELFAC.dk](http://www.VELFAC.dk)

VELFAC Kundeservice:

Tlf. 7628 8500

Fax 7628 8541

[service@VELFAC.dk](mailto:service@VELFAC.dk)

03.116-06.17 © 2004, 2017 VELFAC A/S. VELFAC logo are registered trademarks used under license by VELFAC Group. HELO is a registered trademark belonging to VIKF Holding A/S. Der tages forbehold for trykfejl. Ret til tekniske ændringer og ændringer i sortimentet forbeholdes.



**VELFAC®**

VINDUER FOR LIVET